

Montagehandleiding

**Montagehandleiding
voor het dakgoot-
systeem van staal**

pagina 2

**Montagehandleiding
voor het dakgoot-
systeem van PVC
PLASTMO**

pagina 3 t/m 4

**Montagehandleiding
voor het expansiestuk
PLASTMO**

pagina 5 t/m 6

UW PARTNER VOOR DAK & WAND

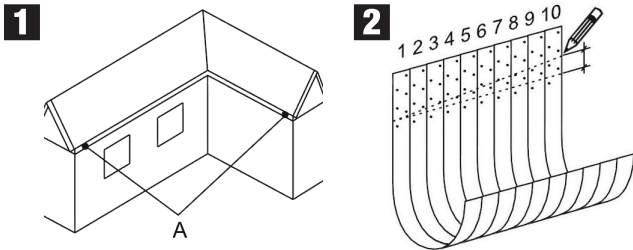


www.hmg-benelux-shop.com

Montagehandleiding voor het dakgootsysteem van staal

Plaatsbepaling uitlaatstukken (1)

Bepaal de plaats van de uitlaatstukken waarbij het laagste punt bij het goot uitlaatstuk of bij de goot uitlaatstukken dient te zijn (afb. 1: A = laagste punt).



Buigpunten markeren bij universele gootbeugels (2)

Markeer het laagste buigpunt min. 10 mm boven de verbindingklinknagel van de gootbeugel. Leg de gootbeugels naast elkaar en markeer de buiglijn op de beugels (Afb. 2). Houdt hierbij rekening met de richting van de waterafloop. Door een knik in de beugels te creëren ontstaat een helling in de goot die nodig is voor een vloeiende afloop van het regenwater. (ca. 2 mm p/m). De afstand tussen de gootbeugels mag maximaal 60 cm bedragen. De gootbeugels knikken/buigen op de gemarkeerde punten m.b.v. een tang of bankschroef.

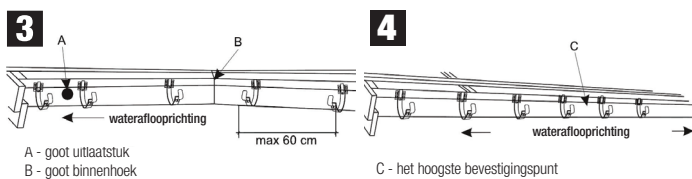
Let op: alleen bij kamertemperatuur buigen

Bevestigen van de universele gootbeugels

Monteer eerst de twee buitenste gootbeugels met een afstand van ca. 150 mm vanaf de kopse kant. Om de universele gootbeugels in gelijke lijn te kunnen monteren, span nu een draad tussen de laagste gootbeugel bij het uitlaatstuk en de beugel bij de binnenhoek (afb. 3) of tussen de eerste en de laatste gootbeugel op het hoogste punt (afb. 4). Bevestig nu de universele gootbeugels met een afstand van 60 cm m.b.v. verzinkte spijkers/schroeven.

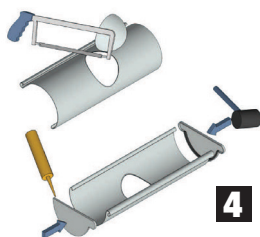
Montage gootbeugels

Monteer eerst de twee buitenste gootbeugels met een afstand van ca. 150 mm vanaf de kopse kant. Span nu een draad tussen de laagste gootbeugel bij het uitlaatstuk en de beugel bij de binnenhoek (afb. 3) of tussen de eerste en laatste gootbeugel op het hoogste punt (afb. 4). Bevestig nu de gootbeugels met een afstand van 60 cm m.b.v. verzinkte spijkers/schroeven.



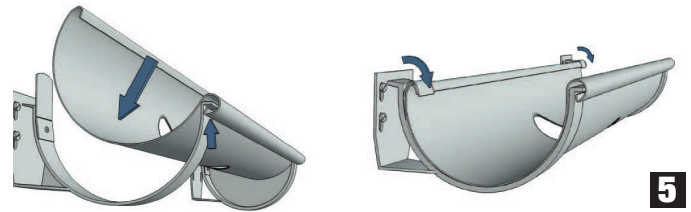
Montage einddeksels

De einddeksels met de rubberen dichting worden op de beiden uiteinden van de goot gedrukt en met een rubberen hamer vast getikt. Einddeksels van gekleurd en verzinkt staal moeten met de speciale lijm voor staal worden gemonteerd.



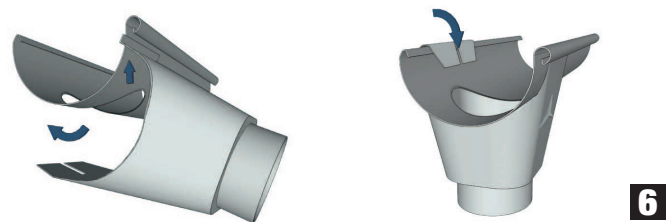
Montage van de dakgoot

De goot wordt nu in de gootbeugels geklemd. (afb. 5).



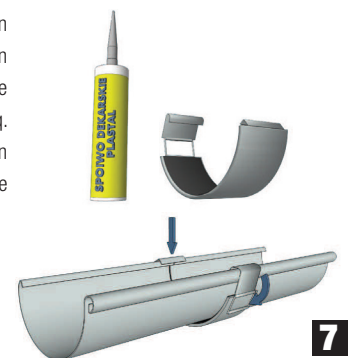
Montage goot uitlaatstuk

Markeer de plaats op de goot waar het uitlaatstuk moet komen. Zaag vervolgens dit gedeelte met een fijngetande zaag uit de goot. De randen daarna met schuurpapier bewerken. Het uitlaatstuk wordt van onderen over de opening in de dakgoot geklemd. Het voorste gedeelte klemt in de daarvoor bedoelde klemrip. Het achterste gedeelte van het uitlaatstuk heeft een stalen slap die in de goot gebogen wordt. (zie ook afb. 6).



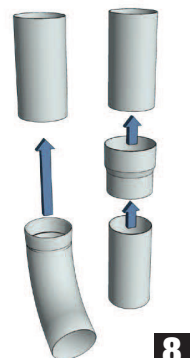
Verbinding van de dakgoten

Stoot de dakgoten aan elkaar en klem dan het goot verbindingstuk (voorzien van een rubberen afdichting) om de goten heen. De uiteinden worden in de gootrand gebogen c.q. geklikt. Aansluitend wordt de stootrand van de goten aan de binnenzijde verlijmd met de speciale staallijm.

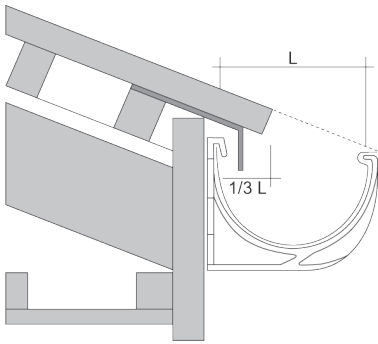


Montage van de regenpijp

De regenpijp komt tegen de muur van het gebouw. Tussen twee bochten moet een stuk regenpijp van minimaal 60 cm worden gezet. Dit, om een goede afloop te waarborgen. Aansluitend schuift men de regenpijp in de regenpijpbocht en klemt de beugels om de regenpijp heen. Gebruik 2 beugels met schroefstiften (140 of 200 mm lengte) per meter. Meerdere regenpijpen kunnen met een verbindingstuk aan elkaar worden vastgezet. Aan de onderzijde komt een uitloopstuk.



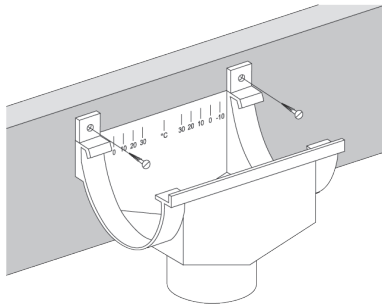
Montagehandleiding voor het dakgootsysteem van PVC



Voorbeeld van een juist bevestigd Plastmo-dakgootsysteem.

Montage goot uitlaatstuk

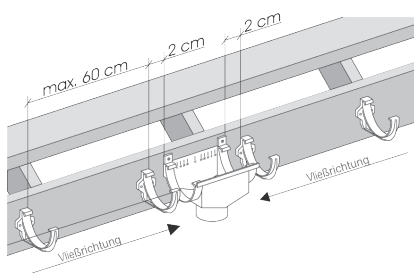
Markeer de plaats waar het uitlaatstuk moet komen en bevestig het op de balk zoals dit in de montagehandleiding is beschreven. Een gedetailleerde montagehandleiding zit in de verpakking van het uitlaatstuk.



1

Montage gootbeugels

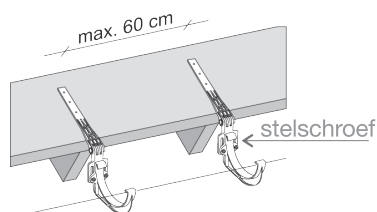
De gootbeugels worden met een afstand van 60 cm op een boeiboord vastgezet. De helling wordt bepaald m.b.v. een loodsnoer. (ca. 2 cm afloop per 10 m).



2

Montage universele gootbeugels

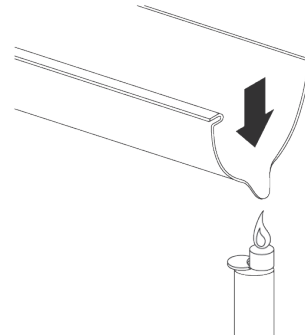
Universele gootbeugels worden met een afstand van 60 cm aan de onderconstructie van het dak bevestigd. De helling wordt bepaald m.b.v. een loodsnoer. (ca. 2 cm afloop per 10 m) Let op! De helling kan m.b.v. de stelschroeven worden aangepast!



3

Montage van de dakgoot

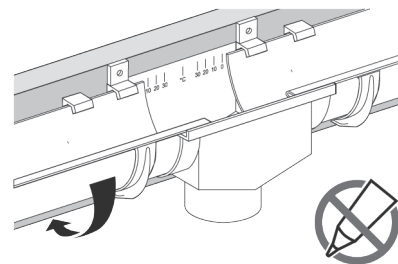
Verwarm de uiteinden van de goten zover dat er een druipeus ontstaat.



4

Plaats de dakgoot in de gootbeugels en de uiteinden in het uitlaatstuk. In het uitlaatstuk is een temperatuurskala te zien. De uiteinden van de dakgoot worden op de dag van montage op de "dagtemperatuur" geplaatst.

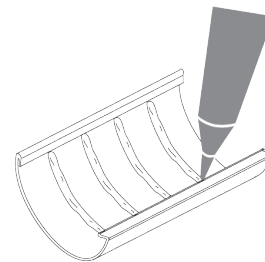
Let op! Gebruik geen lijm!



5

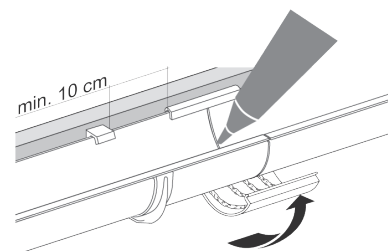
Verbinding van de dakgoten

Zet 4 lijnstroken van ca. 0,5 cm aan de binnenkant van het verbingsstuk.



6

I.v.m. het uitzetten van de goten moet het verbingsstuk een minimale afstand van 10 cm tot de gootbeugel hebben. De stootnaad van de goten wordt voorzien van lijm.

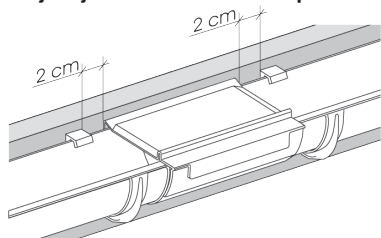


7

Montage expansiestuk

Als de afstand tussen de uitloopstukken groter dan 15 meter is of als de afstand tussen de hoeken van de dakgoot meer dan 6 meter bedraagt, is het noodzakelijk een expansiestuk te plaatsen. Een gedetailleerde montagehandleiding zit in de doos van het artikel. Plaats ook hier de dakgoot in de gootbeugels en de uiteinden in het expansiestuk. In het expansiestuk is een temperatuurscala te zien. De uiteinden van de dakgoot worden op de dag van montage op de „dagtemperatuur“ geplaatst. Voorzie de uiteinden van de dakgoot van te voren met einddeksels.

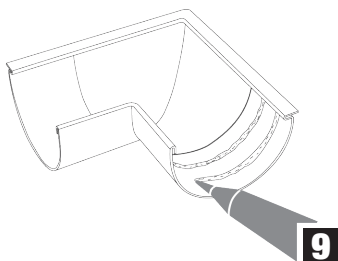
Let op! Gebruik geen lijm bij het monteren van het expansiestuk!



8

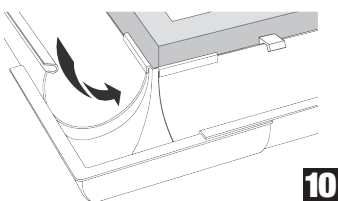
Montage van de binnen- en buitenhoeken

Zet 2 lijmstroken van ca. 0,5 cm aan de binnenkant van de hoekstukken en plaats de goot in het hoekstuk.



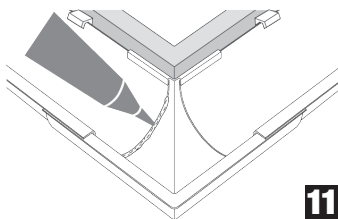
9

Doe hetzelfde nu aan de andere kant van het hoekstuk.



10

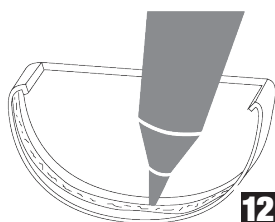
De stootnaad tussen het hoekstuk en de goot wordt voorzien van lijm.



11

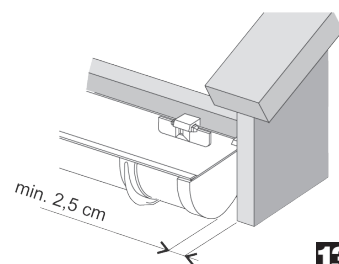
Montage einddeksels

Zet een lijmstrook van ca. 0,5 cm aan binnenzijde van de einddeksels en klem deze over de goot. Ook hier komt weer lijm op de stootnaad.



12

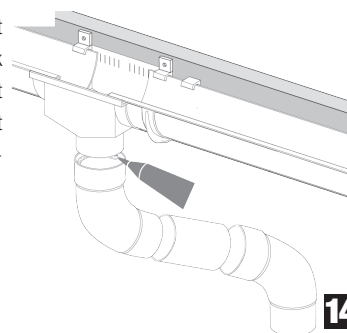
Houd een afstand van ten minste 2,5 cm naar de laatste balk/plank aan het gooteinde aan (ruimte voor speling bij uitzetting).



13

Montage van de regenpijpbochten

Op de rand van de bovenste bocht komt wat lijm en word dan direct aan het uitlaatstuk vastgezet. Tussen de twee bochten komt een stuk regenpijp. De onderste bocht wordt zonder lijm tussen de stukken regenpijp gemonteerd.

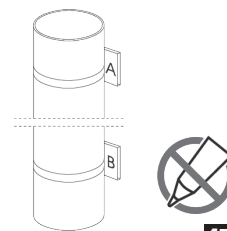


14

Montage van de regenpijp

De regenpijp wordt m.b.v. regenpijpbeugels en schroefstiften tegen de muur aan bevestigd. Een gedetailleerde montagehandleiding staat op de verpakking. Met de speciale Plastmo regenpijp beugel heeft de regenpijp genoeg speling zodat het bij temperatuurschommelingen probleemloos kan uitzetten.

Let op! Gebruik geen lijm!

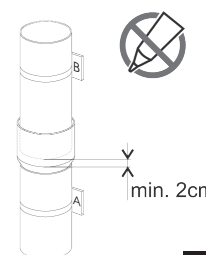


15

Verbinden van regenpijpen

Regenpijpen worden m.b.v. regenpijpverbindingstukken met elkaar verbonden. Laat hier 2 cm ruimte voor uitzetten van het materiaal.

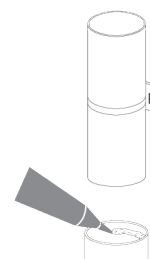
Let op! Gebruik geen lijm!



16

Montage regenpijp uitlaatstuk

Het uitlaatstuk aan de onderzijde van de regenpijp wordt met lijm vastgezet.

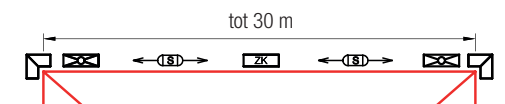
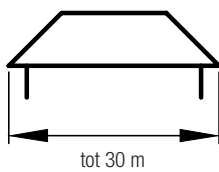
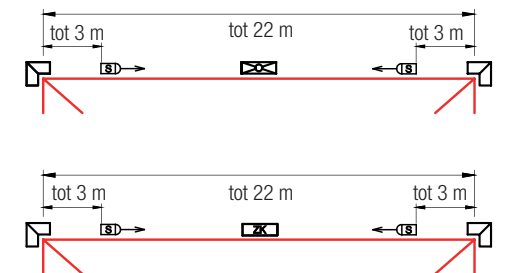
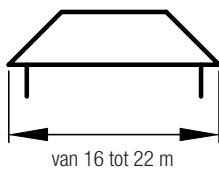
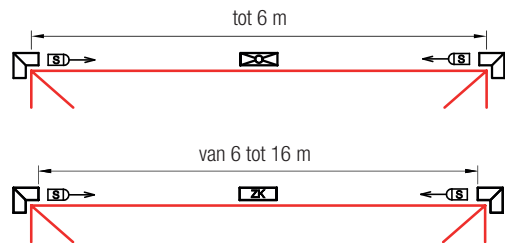
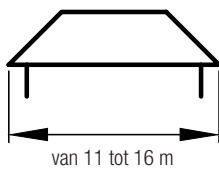
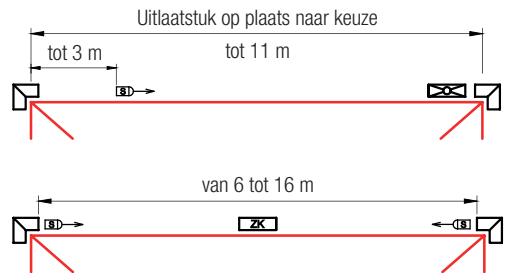
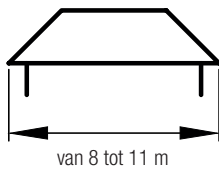
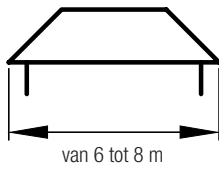
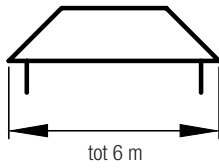


17

Montagehandleiding voor expansiestuk

Lengte van het dakvlak aan de gootlijn (m)

Juiste montage van de uitlaatstukken, expansiestuk en stoppers



De beschreven montage geldt voor alle dakgootsystemen die zowel met hoekstukken of einddeksels beginnen en eindigen.



uitlaatstuk



expansiestuk


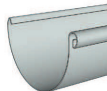
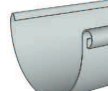




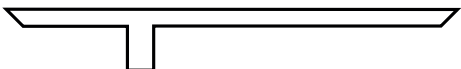
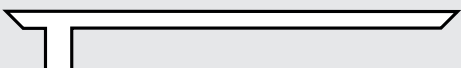


stopper – belangrijk om het uitzetten van de goot gecontroleerd te kunnen laten plaatsvinden.

De pijl geeft de richting van het uitzetten aan!

Belangrijk!

De berekende afwateringsoppervlakten zijn in m² aangegeven bij een regenintensiteit van 75 mm per uur!

	dakgoot			regenpijp		
	100 mm	125 mm	150 mm	75 mm	90 mm	110 mm
						
montage regenpijp	afwateringsoppervlak in m ²					
	177	235	380	217	355	614
	111	147	238	166	273	471
	89	118	190	149	245	423

Voorbeeld voor het plaatsen van de uitlaatstukken, verbindingstukken en stoppers

Product	stuk / m
dakgoot	54
gootbeugel	104 - 108
goot verbindingstuk	6
buitenhoek	5
binnenhoek	1
eindeksel	0
expansiestuk	3
uitlaatstuk	4
stopper	9
regenpijpbocht	8
regenpijp	16
regenpijpbeugels	12
regenpijp verbindingstuk	0
regenpijp uitlaatstuk	4
lijm	1

Voorbeeld: dakhoogte 3,5 m / dakoverstek 0,6 m

